



## 目次

●ーあいさつー	2
●平成 28 年度 医療連携・相談室：成果報告	7
●ー新任医師紹介ー	8
●ー新入職員紹介ー	9
●ーアクセスのご案内ー	12

## あいさつ



鹿児島市医師会病院  
院長 園田 健

皆さんこんにちは。鹿児島市医師会病院は開院以来“患者様の意思と権利を尊重し、会員や地域の医療ニーズに応え、安全で質の高い医療を提供する”という理念のもと文字通り会員の皆様との連携を密にし、急性期治療はもちろん地域包括ケア・緩和ケア病棟を活用し、現在求められている医療形態についても、ご家族や行政と連携を密にして対応を行っております。

今年度は懸案の地域医療構想調整会議も本格化し、将来の鹿児島の医療体制の枠組みを構築していく年でもあります。勿論ベッド数の削減問題が一義的なことではなく、2025年の高齢化社会を見据えた医療提供体制をいかに整えていくかを検討する重要な会議と考えています。

不足している回復期病床の補完を意識し、当院も一昨年設けた地域包括ケア病棟に加えて、昨年度から在宅後方支援病院として名乗りを上げ、国の方針である在宅医療の充実を支えていく大きな基盤となるよう準備を進めております。

国の掲げる地域包括ケアシステムづくりには、各病院・在宅医・介護施設・介護支援センターの連携が第一であり、それぞれが患者様の情報を共有し、時期を移すことなく適切な医療提供（cure care を問わず）を迅速にできる体制づくりが第一と思われまます。そのためには病院医師・在宅医師・看護師・社会福祉士・ケアマネージャー・臨床心理士・理学療法士など多くの専門職能を有した皆さんがなるべく密に話あえる場を持つことが大事であると認識しております。さらに、それぞれの病院の特色を熟知した連携室スタッフが話し合うことで、お互いを補完しあえるシステムの構築に大きな貢献がなされるものと確信しております。今年がその大きな出発点の一年となることを祈念しております。



鹿児島市医師会病院  
看護部長 脇 和 代

この度看護部長を拝命いたしました脇でございます。戸惑いと不安を感じながら、これまで以上の重責に身の引き締まる思いでおります。

2025年を見据え、保健・医療・福祉体制の再構築に向けた変革期を迎え、当院は、会員と共に急性期から在宅医療支援までシームレスな医療提供や、事業継続するために必要な人材確保・育成に努めております。

地域包括ケアシステムでは、多くの職種や関係機関が連携してチームで医療やケアを提供することが必要です。チームがそれぞれの専門性を適切に発揮して患者を総合的に捉え質の高い医療・ケアを効率的に提供するには、マネジメントが非常に重要となります。複数の疾病を抱えながら暮らす人々が増え、それらの人々の療養の場が暮らしの場にシフトする中で、看護師は、人権を尊重する倫理的態度を身に付け、「医

療」と「生活」の両方の視点で全体を見わたり、社会資源をコーディネートする役割が求められています。地域包括ケア病棟のみならず急性期病棟の看護師も、退院支援のための知識・技術、介護保険の知識や在宅医療・介護資源の把握が必要ですが、まだまだ退院支援ナースの育成が充分ではありません。今年度は、患者様を地域へお返しする立場として、患者様が自宅で療養する状況を具体的に理解し、退院調整ができるよう在宅施設、訪問看護ステーションでの研修を検討しております。さらに、専門職として患者の病態を把握する力、今後ニーズの高まる認知症・がん患者の看護を実践する力、人生の最終段階における意思決定を支援する力、および生活習慣病予防を実践する力などをこれまで以上に強化し、認定看護師の在宅訪問も積極的に実施していきたいと考えております。

看護部の理念に掲げております4つのS (Safety Sincerity Smile Specialty) に努め、これらの看護を実践し、地域に開かれた病院として、皆様から信頼される鹿児島市医師会病院の看護部をこれからも目指して参ります。今後ともご指導ご支援のほど宜しくお願い致します。

## あいさつ



鹿児島市医師会病院  
診療支援部長 盛本 真司

このたび、平成29年4月1日付けで診療支援部長を拝命いたしました盛本と申します。会員の先生方には日頃から鹿児島市医師会病院のご利用を通して診療支援部をお引き立ていただき心から感謝申し上げます。私は昭和59年6月の開院当初から医師会病院に勤務させていただいております。以来33年間、生理機能検査業務を主として平成15年からは高気圧酸素治療にも従事させていただき、先生方、諸先輩方、そして患者様から数々のことを教わりながら現在に至っています。今回、診療支援部長という大任を仰せつかって、その職責の重大さに不安を感じつつ身の引き締まる思いです。

診療支援部は検査関連（検体検査室、生理機能検査室）、検査・治療関連（診療放射線室、

内視鏡室）、治療関連（リハビリテーション室、高気圧酸素治療室、栄養管理室）そして機器関連（医療機器管理室）で構成されたコメディカル部門です。多種多様な専門職の集まりですが、チーム医療の一員として診療部および患者様をサポートするという観点からは同じ方向を向いているといえます。より良質なサポートを行うためには更なる知識の取得・技術の向上に努めることは勿論のことですが、部員の働きやすい環境づくりも重要と思います。また、有村前診療支援部長時代から取り組んでいる新規検診項目、業務の効率化や連携の強化などを継続して行い安定させることも大切と感じています。今年度の診療支援部目標として、中期的目標「患者の満足度を上げる為に必要かつ頼れる診療支援部を構築する」、短期的目標「他職種との連携、業務補完を行うことで診療支援部の職能士気を高める」を掲げ取り組んでまいります。

微力ではありますが精一杯努めさせていただく所存でございますので、今後とも一層のご支援ご鞭撻を賜りますよう、ひとえにお願い申し上げます。





鹿児島市医師会病院  
薬剤部長 中島 誠

このたび4月1日付けで薬剤部長を拝命しました中島と申します。重責を仰せつかり、身の引き締まる思いがしています。

病院薬剤師の役割の一つとして、医薬品の適正使用への寄与が挙げられます。患者さんに使用されている薬剤が添付文書に則した用法、用量であるか、禁忌項目に該当する疾患や併用薬はないか、腎機能や肝機能を鑑みて減量が必要ではないかなどを確認し、必要があれば医師と協議することにより医薬品使用の適正化に努めています。加えて薬剤師は、薬だけを見るのではなく患者さんを見ることも大切です。一昔前、病院薬剤師の仕事場は院内の薬局でした。その後、服薬指導を中心とした薬剤管理指導業務が始まり、現在では週に20時間以上薬剤師を各病棟に常駐させるよう定めた病棟薬剤業務も行われており、当院でも病棟に薬剤師を配置しています。病棟では薬剤の効能・効果、用法、使用

意義、副作用、服薬上の注意点などを患者さんに説明するとともに、薬物治療の効果や副作用の有無を確認し、患者さん個々に応じた、より適切な処方を積極的に提案することも求められるようになりました。より能動的な医薬品の適正使用への貢献が薬剤師に求められるようになってきていると感じます。

今年度から薬剤部は3名減員となります。院内での医薬品の払い出しに遅滞を生じさせないためには、薬局内の配置人員の削減は最小限にする必要があります。一方で、医師や看護師をはじめ他職種とチーム医療を形成する事により医師会病院の医療に貢献するために、業務改善を行うことで臨床の場で薬剤師も仕事ができる時間を少しでも多く確保したいと考えています。

最後に、私が大切にしている言葉の一つに「拙誠」というものがあります。拙くとも誠実であることを意味します。これまで現場の薬剤師として勤めてきた私にとって、部門の責任者として管理業務を行うことは初めてになります。経験不足、知識不足による拙さが露見することもあるかもしれませんが、直面する仕事に対して誠実に、誠意をもって取り組む所存です。皆様方にはご指導、ご鞭撻を賜れば幸いに存じます。どうぞよろしくお願い申し上げます。

## あいさつ



鹿児島市医師会病院  
消化器内科部長 下川原 尚人

平成29年4月1日付けで消化器内科部長を拝命しました下川原です。会員の先生方には日頃からお世話になり、感謝申し上げます。

ここ数年、当科医師の離職が進み、内視鏡治療や救急患者の対応がままならなくなっており、ご迷惑をおかけしています。現在、消化器内科系の救急患者の受け入れ・入院に関しては、外科にも手伝ってもらっているのが

現状です。この4月より鹿児島大学消化器内科より1名の派遣をいただきました。内視鏡治療の経験も豊富で、早速、戦力として活躍してもらっています。医師の減少に伴い、上下部内視鏡の検査数が年々減少してまいりましたので、またご紹介して頂ければありがたいです。

今後もしできる限り会員の先生方のニーズに応えられるよう努力していきたいと思っておりますが、当院の経営状態、当科を取り巻く環境の変化・現状を踏まえ、当科としての進むべき方向を模索しているところです。

ご迷惑をおかけすることもあると思いますが、今後ともご指導・ご鞭撻の程、何卒よろしくお願いいたします。

### 【基本理念】

患者様の意思と権利を尊重し、会員や地域の医療ニーズに応え、安全で質の高い誠実な医療を提供します。

### 【基本方針】

- 1) 医療を通じて地域社会への貢献
- 2) 救急医療の推進
- 3) 専門性を追求した高度医療の実践と連携の強化
- 4) 予防医学と医療人教育

## 平成28年度 医療連携・相談室：成果報告

平成28年度医療連携相談室は、BSCシートを作成し行動計画に沿って活動してきた。今年度、多くの成果を得ることができた。その中でも重要な3つの成果を報告する。

1. 会員の先生方の要望を聞き、対応策を検討できた。
2. 退院支援に係わる加算算定が、プロセスに沿って算定できるようになった。(図1)
3. 退院支援加算の算定運用が、更に円滑に行くよう退院支援システムを電子カルテ内にシステム導入することができた。(図2参照)

図1

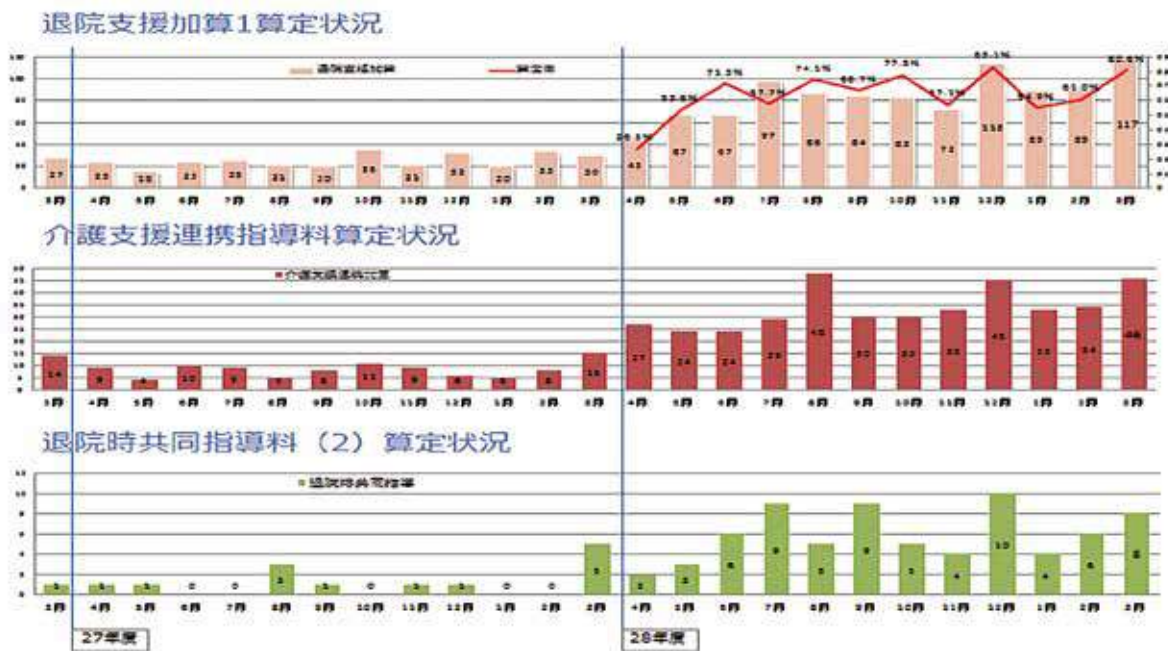
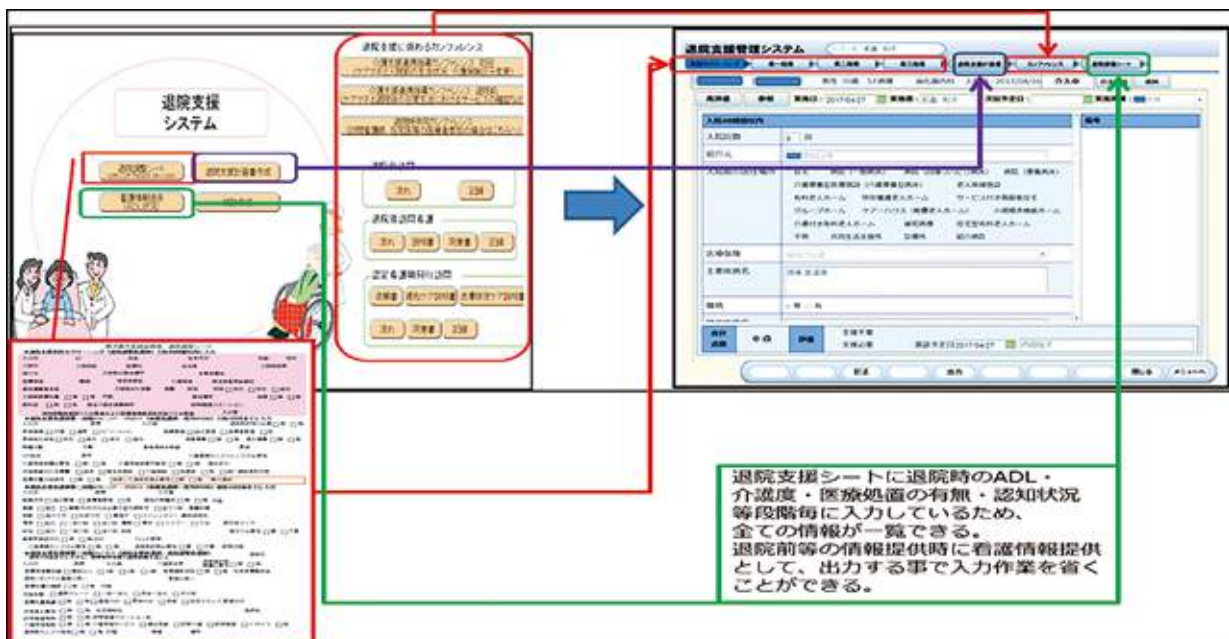


図2





## 新任医師紹介

### 消化器内科 医長 (H29.4.1~)



名前 <sup>ほこのほら</sup> 基  
出身県 鹿児島県  
出身大学 広島大学  
前勤務先 県立大島病院  
趣味 ダイビング

4月から赴任した鉾之原です。内視鏡関連の診断・治療を専門にしています。歴史ある医師会病院の消化器内科を少しでも盛り上げるよう精進致します。宜しくお願ひ申し上げます。

### 神経内科 科長 (H29.4.1~)



名前 <sup>たかぐち</sup> 剛  
出身県 鹿児島県  
出身大学 鹿児島大学  
前勤務先 九州医療センター  
趣味 スポーツ観戦、バドミントン

本年度より鹿児島市医師会病院神経内科に赴任した高口と申します。2011年の神経内科入局の2年目に着任した際は園田 健先生、中川広人先生と3人体制でしたが、今回は5人体制となり、前回よりも余裕をもって仕事ができるのではと喜んでおります。その分、患者様一人一人をより重点的に診せていただくことが可能となるため、前回の赴任時以上に気合いを入れて臨む所存です。私はここ数年、脳血管障害をメインにしておりましたが、今回幸運にも鹿児島市医師会病院で仕事をできることになりましたので、改めて神経内科領域を学ばせていただきます。これから何卒よろしくお願ひいたします。

### 神経内科 医師 (H29.4.1~)



名前 <sup>はまた</sup> 恭輔  
出身県 鹿児島県  
出身大学 鹿児島大学  
前勤務先 鹿児島医療センター  
(初期臨床研修医)  
趣味 ピアノ、弓道

4月より当院神経内科に赴任しました浜田恭輔と申します。初期臨床研修が修了し、今年度より神経内科医として研鑽を積ませていただいております。当院では神経領域に限らず広く内科一般の疾患を診療しており、新たな発見に溢れた日々を過ごしております。自己の専門性を高めつつ、地域社会の皆様のお役に立てるよう日々精進していく所存です。ご迷惑をおかけすることも多々あるかと存じますが、ご指導ご鞭撻のほどどうぞよろしくお願い致します。

### 神経内科 医師 (H29.4.1~)



名前 <sup>たけい</sup> 藍  
出身県 鹿児島県  
出身大学 鹿児島大学  
前勤務先 鹿児島大学病院  
趣味 美味しい店探し、旅行

4月より鹿児島市医師会病院神経内科に赴任致しました。これまで鹿児島大学病院や鹿児島医療センター、地域の中核病院などで勤務して参りましたが、どの病院でも医師会病院と連携し診療にあたる機会があり、様々なニーズに応えられる病院という印象を持っています。少しでも役に立てるよう精一杯尽力させていただきたいと思ひます。宜しくお願ひ申し上げます。

### 外科 科長 (H29.4.1~)



名前 <sup>くだま</sup> 輝明  
出身県 鹿児島県  
出身大学 鹿児島大学  
前勤務先 鹿児島市立病院  
趣味 ロードバイク

2度目の勤務です。よろしくお願ひします。

### 外科 医師 (H29.4.1~)



名前 <sup>あかひね</sup> 健史  
出身県 沖縄県  
出身大学 琉球大学  
前勤務先 沖縄県立宮古病院  
趣味 バレーボール

消化器外科としての経験をつんでいきたいと思ひます。県外での勤務は初めてなので不安もありますが、新しいことへの期待もいっぱいです。よろしくお願ひします。

### 循環器内科 医師 (H29.4.1~)



名前 <sup>とくたけ</sup> 大輔  
出身県 千葉県  
出身大学 日本医科大学  
前勤務先 鹿児島大学病院  
心臓血管内科  
趣味 以前はハンドボール、現在は飲み会

循環器内科で新しく配属された徳武と申します。紹介患者を中心に、割とオールマイティに症例を診る必要があるなと感じています。現状、戦力になるには程遠い状態ですが、少しでも成長できるように日々努力を惜しみません。お気づきの点がございましたらなんなりとご指摘ください。ちなみに鹿児島歴、まだ1年でありまますので、土地勘・言葉等至らない点があります。様々なことをご指導いただければ幸いです。

### 放射線科 医師 (H29.4.1~)



名前 <sup>はせがわ</sup> 知仁  
出身県 愛知県  
出身大学 鹿児島大学  
前勤務先 鹿児島大学病院  
趣味 ダイビング

入局して2年目であり、力不足な面が多々あると思ひますが、精一杯頑張っていきたいと思ひますので皆様よろしくお願ひします。



# 新 入 職 員 紹 介

## 診療放射線室 (H29.4.1～)



名 前 <sup>わたなべ</sup> 渡邊 <sup>せりか</sup> 芹佳  
所 属 診療支援部  
診療放射線室  
趣 味 読書

入職の抱負  
早く仕事内容を覚えて、取り組めるよう努力していきたいと思っています。よろしくお願い致します。

## 中央材料滅菌室 看護補助者 (H29.4.1～)



名 前 <sup>たかはし</sup> 湯川 <sup>たかし</sup> 貴世  
所 属 看護部3階  
中央材料滅菌室  
趣 味

入職の抱負  
医療に関わるような仕事は初めてなので、不慣れな分、迷惑をかけるかと思いますが、医師会病院に貢献できるように全力をつくしていきたいと思っています。

## ICU 看護師 (H29.4.1～)



名 前 <sup>いけだ</sup> 池田 <sup>ひかり</sup> 光  
所 属 看護部 ICU  
趣 味 温泉めぐり

入職の抱負  
1日も早くチームに慣れることができるようにし、今この初心を忘れないよう日々精進していきたい。また、分からないこともたくさんあるが、自分なりに学習を深めて、先輩方にも相談をし、成長していきたい。医師会病院の基本方針や基本理念に基づいて看護を行い、地域に少しでも貢献することができるよう学んでいきたい。学生ではなく社会人であるという自覚を持ち、患者様や医療スタッフと接する。

## ICU 看護師 (H29.4.1～)



名 前 <sup>やまぐち</sup> 山口 <sup>まゆか</sup> 茉由夏  
所 属 看護部 ICU  
趣 味 ドライブ

入職の抱負  
看護師、保健師の国家試験に合格し、まだまだ実感がわいていませんが、笑顔を忘れず、先輩方のような看護師とされるよう頑張っていきたいと思っています。研修の中でまずは基本を学び、その後も学習をしながら自分の目指す看護師とされるようにしていきたいと思っています。

## 4階病棟 看護師 (H29.4.1～)



名 前 <sup>つるもと</sup> 鶴本 <sup>りな</sup> 里奈  
所 属 看護部 4階病棟  
趣 味 旅行

入職の抱負  
一生懸命がんばります。

## 4階病棟 看護師 (H29.4.1～)



名 前 <sup>あんどう</sup> 安藤 <sup>かなこ</sup> 華奈子  
所 属 看護部 4階病棟  
趣 味 食べること、テニス

入職の抱負  
新社会人として学ぶことが多く、不安もありますが、今まで学んできたことを活かし、さらに現場では看護師として責任を持ち患者様と笑顔で接していきたいと思っています。そして、日々勉強をしながら一生懸命に頑張りたいと思っています。

## 4階病棟 看護師 (H29.4.1～)



名 前 <sup>ふくだ</sup> 福田 <sup>ひのり</sup> 裕乃  
所 属 看護部 看護師  
趣 味 ディズニー集め、かわいい物集め

入職の抱負  
国家試験に合格し、次の日から研修が始まり、まだ、あまり看護師として働く実感がありません。しかし、新社会人として、新人看護師として、自分がやるべきことはしっかりと責任を持って行い、患者様に安心して療養生活を送ってもらえるようにしたいです。笑顔で患者様に接すること、常に元気で明るく、患者様にも元気を与えられるような存在になりたいです。

## 4階病棟 看護師 (H29.4.1～)



名 前 <sup>むらかた</sup> 村方 <sup>あやの</sup> 亜弥紀  
所 属 看護部 4階病棟  
趣 味 ランニング

入職の抱負  
患者さんが安心して生活出来るサポートが出来たら、と思っています。関わる人、自分も笑顔になれるような態度、行動を心掛けていきます。どうぞよろしくお願い致します。

## 5階病棟 看護師 (H29.4.1～)



名 前 <sup>つる</sup> 津留 <sup>あさみ</sup> 麻美  
所 属 看護部 5階病棟  
趣 味 旅行

入職の抱負  
地元鹿児島での勤務は初めてになります。患者様一人一人に合わせた看護を提供していけるように、初めてのことで学ぶ姿勢を忘れずにスキルアップしていけたらと思います。

## 5階病棟 看護師 (H29.4.1～)



名 前 <sup>みなみ</sup> 南 <sup>けんたろう</sup> 健太郎  
所 属 看護部 5階病棟  
趣 味 映画、ツーリング

入職の抱負  
33歳2年目の看護師です。以前は療養型の施設で働いていました。医師会病院へ入職したのは高い技術力、教育力を持ち、救急、急性期医療を行っており、そこに携わることのできる看護師を目指したいからです。高く、安全な技術・知識を身につけ、いつかは自分も地方の在宅支援へとかかわっていただけるような看護師を目指したいです。

# 新 入 職

## 5階病棟 看護師 (H29.4.1~)



名 前 <sup>べっぶ つくさ</sup> 別府 月菜  
 所 属 看護部 5階病棟  
 趣 味 バレーボール、スポーツ観戦

入職の抱負  
 国家試験に合格し、春から看護師として働くことになりました。新たなスタートに不安もありますが、所属した所の先輩方に教わりながら1日でも早く一人前になれるよう、努力していきます。自分らしく、明るく笑顔でパワフルに頑張っていきたいと思っております。よろしくお願ひします。

## 5階病棟 看護師 (H29.4.1~)



名 前 <sup>ふるかわ たかゆき</sup> 古川 貴之  
 所 属 看護部 5階病棟  
 趣 味 車、バイク、音楽鑑賞など…。まだまだ多くあります

入職の抱負  
 私は昨年あと1問足りずという点で国家試験に落ちて命に携わることの厳しさと難しさを、身をもって経験しました。その後、浪人生活を送り、1から医療について勉強を行い、今年は看護師として白衣を着用していることに大きな幸せを感じています。この喜びと向上心を持って一生懸命頑張っていきたいと思います。

## 5階病棟 看護師 (H29.4.1~)



名 前 <sup>せたな なな</sup> 瀬田 奈々  
 所 属 看護部 5階病棟  
 趣 味 映画鑑賞

入職の抱負  
 看護学校での実習を通して、受け持った患者様の笑顔がみられることがとても嬉しく、日々のやりがいになっていました。そのためまずは「いつも笑顔で元気よく」をモットーに、あいさつをしっかり行っていききたいと思います。わからないことも多く、慣れない環境にとまどったり、悩んだりすることもあると思いますが笑顔を忘れず、日々たくさんの方を学んでいきたいです。そして患者様に「ありがとう」と言っていたけりような看護師になりたいです。

## 6階病棟 看護師 (H29.4.1~)



名 前 <sup>ありま えみ</sup> 有馬 笑美  
 所 属 看護部 6階病棟  
 趣 味 食べ歩き、ドライブ、バドミントン

入職の抱負  
 鹿児島市医師会病院のスタッフの一員として、地域医療に貢献できるよう頑張ります。誠実であること、常に笑顔であることを心掛けます。

## 6階病棟 看護師 (H29.4.1~)



名 前 <sup>まにわ あいこ</sup> 馬庭 愛子  
 所 属 看護部 6階病棟  
 趣 味 人間観察

入職の抱負  
 今回、自身のスキルアップを目標に、鹿児島市医師会病院への入職を決めました。“看護師”という一生ものの資格を得た以上、これからも多くの事を学び、看護師としての道を開いていきたいと思います。

## 6階病棟 看護師 (H29.4.1~)



名 前 <sup>なかしま まなみ</sup> 中島 愛実  
 所 属 看護部 6階病棟  
 趣 味 映画鑑賞

入職の抱負  
 ずっと夢だった看護師になることが出来たので、何事にも努力し、元気で明るく患者に接していきたいと思います。

## 6階病棟 看護師 (H29.4.1~)



名 前 <sup>はやし さよこ</sup> 林 沙代子  
 所 属 看護部 6階病棟  
 趣 味 手芸

入職の抱負  
 患者さんに寄り添って、安心して入院生活が送れるような看護の提供が出来る看護師を目指して努力していきたいと思ひます。未熟な点が多く迷惑をおかけすることもあるかと思ひますが、よろしくお願ひします。

## 6階病棟 看護ヘルパー (H29.4.1~)



名 前 <sup>ありはら きよこ</sup> 有蘭 喜代香  
 所 属 看護部 6階病棟  
 趣 味 バレーボール

入職の抱負  
 看護ヘルパーで入職しました。未経験に等しいので本当にドキドキしております。4月という新年度を迎え、新しい気持ちで前向きに頑張りたいと思ひます。よろしくお願ひします。

## 7階病棟 看護師 (H29.4.1~)



名 前 <sup>ありはら りつよ</sup> 有馬 利洋  
 所 属 看護部 7階病棟  
 趣 味 DVD 観賞

入職の抱負  
 今まで急性期病棟で勤務してきましたが、この度鹿児島市医師会病院の地域包括ケア病棟で勤務させていただくことになりました。患者さんやその家族の今を看ることも大切ですが、在宅復帰を視野に入れ、精一杯サポートさせていただきたいと思ひます。鹿児島市医師会病院の一員として責任を持って地域社会へ貢献できるよう努めたいと思ひますのでよろしくお願ひ致します。

## 7階病棟 看護師 (H29.4.1~)



名 前 <sup>おおさか まなか</sup> 大栄 愛華  
 所 属 看護部 7階病棟  
 趣 味 カフェ巡り

入職の抱負  
 幼い頃から目指してきた看護師になり、患者様に対していつも笑顔で寄り添い、安心して治療に専念できるようサポートしていきたいと思います。1年目で慣れるまでに時間がかかり、失敗することも多いと思ひますが、精一杯頑張っていきたいと思ひます。



# 員 紹 介

## 7階病棟 看護師 (H29.4.1～)



名 前 <sup>いわた あやみ</sup> 岩下 彩美  
 所 属 看護部 7階病棟  
 趣 味 旅行、ドライブ

入職の抱負  
 看護師という資格を取得し、新社会人となった今、不安と緊張も大きいですが、日々努力しながら1日も早く患者様に寄り添える、ここまで看ることのできる看護ができるよう、頑張っていきたいと思います。目標とする看護師像について改めて考えなおし、鹿児島市医師会病院の職員として、日々精進していきたいと思えます。

## 理学療法士 (H29.4.1～)



名 前 <sup>ながた きよと</sup> 永田 清人  
 所 属 リハビリテーション室  
 趣 味 ドライブ

入職の抱負  
 私は、今年度より採用して頂き働かせて頂くことになりました。リハビリでは在宅への関心が高まっており、在宅を考えたリハビリを行っていきたく思っております。チームや、他職種の方々と密に情報共有を行い、在宅支援をしていきたくと考えております。早く職場に慣れ、患者様へ貢献していきたいよう努めて参ります。

## 理学療法士 (H29.4.1～)



名 前 <sup>ほしはら そうし</sup> 星原 壮志  
 所 属 リハビリテーション室  
 趣 味 旅行

入職の抱負  
 ・健康状態であることに努め、仕事に従事する。  
 ・業務目標と個人目標を明確に決め、取り組む。

## 理学療法士 (H29.4.1～)



名 前 <sup>くぼの ひろき</sup> 久保園 浩貴  
 所 属 リハビリテーション室  
 趣 味 スノーボード、フットサル

入職の抱負  
 昔からなりたい職業になり、今から本格的に始まるということで、楽しみなこともあり、不安なことも多々ある中「やってやるぞ」という気持ちがあります。今後、分からないことがたくさん出てくると思うので、周りの先輩方に相談したり、自己学習によって知識を増やし、病院や患者様に還元できるように頑張っていきたいと思えます。

## 言語聴覚士 (H29.4.1～)



名 前 <sup>みずほ てつや</sup> 瑞穂 哲也  
 所 属 リハビリテーション室  
 趣 味 旅行、以前カクテル作りをしていました。

入職の抱負  
 前職とは全く異なる環境、職場の体制のため1日でも早く慣れ、地域に貢献できるように努力していこうと思えます。

## 総務課 (H29.4.1～)



名 前 <sup>かげつ しょうこ</sup> 花月 祥子  
 所 属 事務部 総務課  
 趣 味 パン作り、ドライブ

入職の抱負  
 “医師会病院の何でも屋さん”として、患者様、会員様、地域の皆さまのために一生懸命頑張ります！

## 医事課 (H29.4.1～)



名 前 <sup>かしま おりえ</sup> 加島 王莉恵  
 所 属 事務部 医事課  
 趣 味 旅行

入職の抱負  
 来院された方に安心していただけるように医事としてサポートに努めていきたく思えます。笑顔で頑張っていきたいと思えますので、よろしくお願ひします。

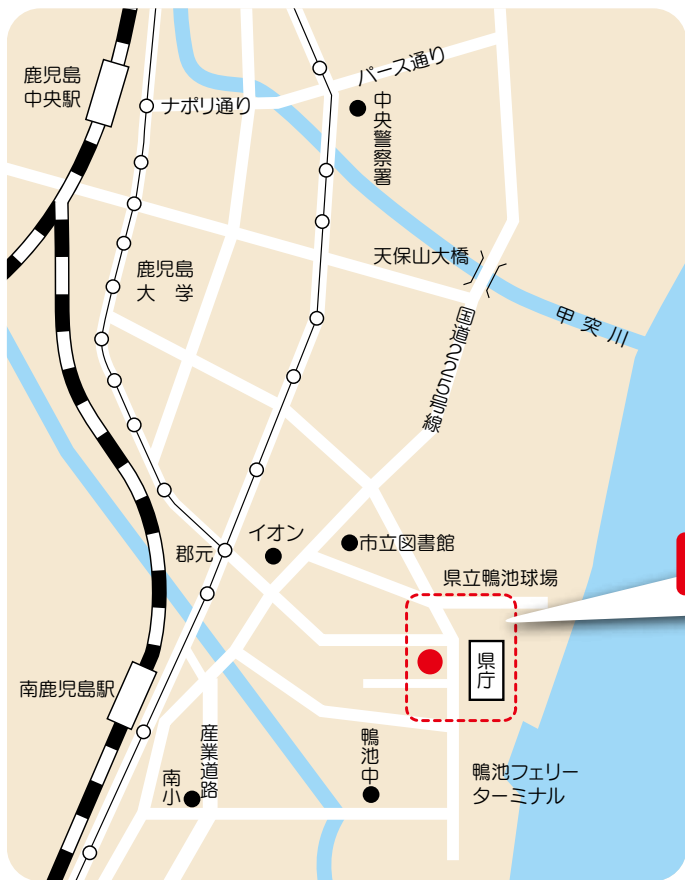
## 医事課 (H29.4.1～)



名 前 <sup>うちむら あゆの</sup> 内村 愛優野  
 所 属 事務部 医事課  
 趣 味 音楽

入職の抱負  
 一日も早くスムーズに仕事を回すことのできる外来受付になれるよう頑張ります。

## アクセスのご案内



### 車でのアクセス

鹿児島空港から 車で60分  
 鹿児島ICから 車で15分  
 鹿児島中央駅から 車で15分  
 天文館から 車で15分

駐車場あり



### バスでのアクセス

**【県庁前】**バス停下車/徒歩 1分

路線・時刻はお問い合わせください。

鹿児島市交通局 ☎099-257-2111  
 鹿児島交通㈱ ☎099-247-2333  
 南国交通㈱ ☎099-255-2141



### 鹿児島市電をご利用の場合

**【郡元】**電車下車/徒歩10分

鹿児島市医師会病院 連携室だより No.29

創刊日：平成17年8月10日  
 発行月：平成29年5月  
 発行者：〒890-0064 鹿児島市鴨池新町7番1号  
 鹿児島市医師会病院 院長 園田 健  
 担当：医療連携・相談室  
 TEL：099-254-1125 (代表)  
 FAX：099-254-1308 (医療連携・相談室)  
 ホームページ：http://city.kagoshima.med.or.jp/kasiihp  
 ご意見などございましたら、お気軽にご連絡ください。